

W dwumiesięczniku "KOPALINY" ukazał się artykuł członka Rady Fundacji "Bazalt" pana profesora Zbigniewa Kasztelewicza dotyczący zagospodarowania terenów pogórnich.

**Zbigniew Kasztewicz**

# Ekonomiczna rekultywacja i rewitalizacja terenów pogórnich

## Uwagi ogólne

Ukierunkowanie działalności górniczej na pełne wykorzystanie zasobów środowiska jakimi przedsiębiorca górniczy dysponuje, dotyczy nie tylko racjonalnej gospodarki złożem ale również rekultywacji i rewitalizacji terenów po działalności górniczej. Dobrze zaplanowana działalność górnicza, nie kończy się na kosztach związanych z przeprowadzeniem rekultywacji. Fazę rekultywacji i rewitalizacji terenów pogórnich należy postrzegać jako początek nowego przedsięwzięcia, które winno być ekonomicznie opłacalne. Najczęściej spotykany stan w zakresie rekultywacji w działalności górniczej to ponoszenie na etapie likwidacji kopalni znacznych kosztów na rekultywację i rewitalizację terenów. Nie musi i nie powinien być to model do naśladowania. Niniejszy artykuł ma za zadanie odpowiedzieć na postawione pytania – czy proces rekultywacji zawsze musi oznaczać ponoszenie dużych kosztów dla przedsiębiorcy górniczego? Czy rekultywacja i rewitalizacja terenów pogórnich może wpisać się pozytywnie w rachunek ekonomiczny działalności górniczej?

## 1. Rekultywacja a rewitalizacja

Szukając jasnej odpowiedzi należy przybliżyć czym jest na gruncie przepisów prawa

odpadach wydobywczych i oznacza: „spodarowanie terenu, na który miał w obiekt unieszkodliwiania odpadów wydobywczych, zgodnie z funkcją wynikającą z planu zagospodarowania przestrzeni lub w przypadku braku tego planu – nie z zamierzonym sposobem użytkowania terenów przyległych, w tym przywrócenie stanu jakościowego gleby i ziemi do poziomu wymaganego standardami jakości gleby i ziemi”.

Polska Norma Górnictwo odkrywkowe. Ogólne nazwy i określenia PN-64/G-07800:2002 natomiast pojęciem „rekultywacja terenów odkrywkowych i zwałowisk” określa „wszelkie działania i prace doprowadzające tereny poeksploatacyjne i zwałowiska do stanu umożliwiającego racjonalne wykorzystanie do celów gospodarczych przemysłowych lub innych.

Natomiast definicja podana w Polskiej Normie Górnictwo odkrywkowe. Rekultywacja. Ogólne wytyczne projektowe PN-G-07800:2002 jest tożsama z definicją podaną w ustawie o ochronie gruntów rolnych i leśnych. Dodatkowo rozróżnia rekultywację tj.: przygotowawczą, techniczną i szczegółową czyli biologiczną. Należy też zauważyć jeszcze bardzo istotne zjawisko z punktu widzenia ekonomii i ekologii



procesem zainteresowana. Nie ma na dzień dzisiejszy obowiązku do przeprowadzania rewitalizacji. Z chwila przyjęcia przez radę gminy uchwały o sporządzeniu i przyjęciu programu rewitalizacji, program taki nabiera mocy prawnej. Sam program jest dokumentem planistycznym, jaki musi powiązać w swej treści liczne inne specjalistyczne opracowania i dokumentacje planistyczne, tak by wyłoniła się z niego logiczna i spójna całość. Wykorzystywane są do tego celu dokumenty strategiczne, plany i programy rozwoju lokalnego, studium uwarunkowań i kierunków zagospodarowania przestrzennego gminy, opracowania ekofizjograficzne, plany inwestycyjne i finansowe. Zakres tych prac i opracowań, musi objąć strategię dla gminy, jej cele, misję oraz realną wizję zabezpieczenia najwyższego komfortu społeczności gminy. Specjaliści tworzący programy rewitalizacji w Polsce, nie mają jak jest to w innych krajach wytycznych branżowych. W tym celu wykorzystywane są wskazówki wspólnotowe, które w samym programie rewitalizacji przewidują umieszczenie m.in. takich treści jak:

- granice obszaru programu rewitalizacji,
- charakterystyka stanu zastanego
- typowanie obszarów problemowych
- zakres opracowania programu rewitalizacji,
- zakres badań postaw i preferencji mieszkańców obszaru programu rewitalizacji,
- zasady powoływania i odwoływania pełnomocnika ds. rewitalizacji,
- zasady powoływania rady ds. rewitalizacji,
- wyznaczenie planowanych działań,
- sposoby i źródła finansowania zadań.

Tab. 1. Różnice w procesie rekultywacji

Kryterium	Rekultywacja
Podstawa prawna	Obowiązkowa rekultywacja, ustawy z dnia 3 lutego 2004 r. o ochronie gruntów rolnych i leśnych
Adresat obowiązku	W odniesieniu do działalności – przedsiębiorca, ten, który przekształcił grunt
Procedura	Sformalizowana, zgodna z przepisami o ochronie gruntów rolnych i leśnych
Zakres	Do granicy niekorzystnego wpływu w wyniku działalności
Czas	5 lat od zaprzestania działalności
Finansowanie	Środki własne przedsięwzięcia, pozyskania dotacji, publiczno-prywatne, Fundusz ochrony gruntów rolnych i leśnych
Organy odpowiedzialne	Starosta

### 3. Badanie opinii społecznej z zakresie procesów związanych z rekultywacją i rewitalizacją terenów pogórnich

Bardzo ważnym zagadnieniem jest właściwej i akceptowalnej rekultywacji i zagospodarowania terenów pogórnich jest poznanie opinii lokalnej społeczności na temat uciążliwości prowadzonej eksploatacji oraz planów zagospodarowania terenów poeksploatacyjnych w trakcie prowadzenia i po likwidacji kopalni. Prowadzenie badań sondażowych na temat uciążliwości działalności górniczej





Rys. 1. Karczma Miłocin w przyjaznym otoczeniu zieleni i wody, przy zakładzie górnym PIERSZÓW [fot. A. Dybo-Jabłońska]

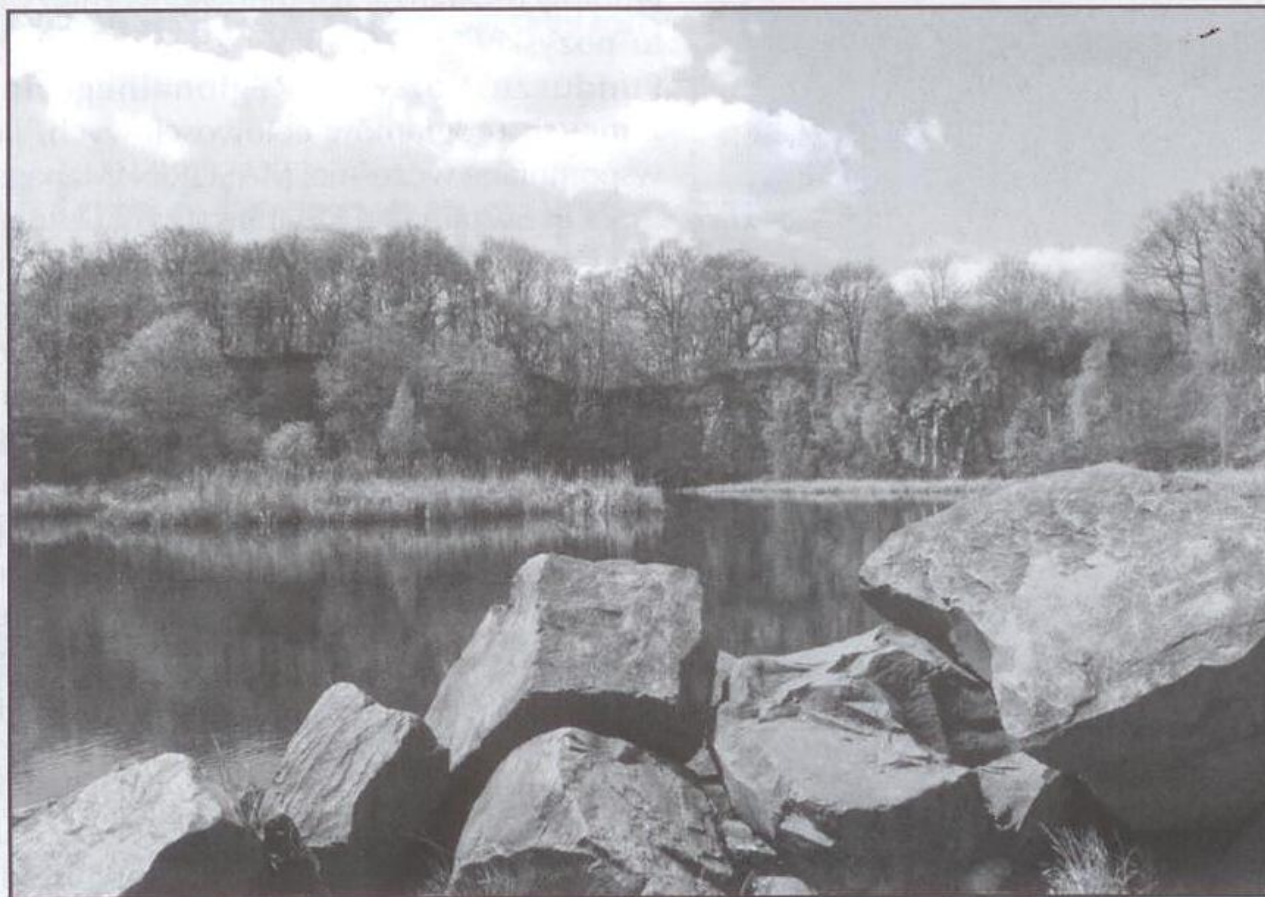
tego miejsca. Na terenie poeksploatacyjnym precyzyjnie zaplanowano domki letniskowe, łowiska dla miłośników wędkarstwa, place zabaw dla miłusińskich, miejsca dla organizowania dużych i kameralnych spotkań towarzyskich, wesel, konferencji. Obsługę gastronomiczną tego miejsca zapewnia Karczma Miłocin zlokalizowana w samym sercu obiektu, wykonana z naturalnych surowców tj.: łupka, drewna, gontu osikowego i kamienia polnego.

Jak wskazuje powyższy przykład, w praktyce zostały tu zastosowane wzajemne współdziałania poszczególnych obszarów. Wykorzystano maksymalnie „potencjał” zakładu górnego i poprzez zupełną

siębiorstwie należy postrzegać na z innymi elementami, jako integralną składową wszystkich procesów decyzyjnych. Tylko takie „ekologiczne” ukierunkowanie przedsiębiorcy umożliwi mu w dającej perspektywie osiągnięcie ekonomicznego potencjału i pozwoli bezpiecznie działać w obszarach stale zmieniających się wymiarach rynku.

Analizując ciekawe przykłady rekultywacji i rewitalizacji kopalń surowców skalnych, można stworzyć długą listę, gdzie podobne miejsce znalazłaby takie obiekty jak: teatr skalny na Górze św. Anny, nieczynny kamieniołom na Kadzielnicy w Kielcach, nieczynny kamieniołom Zakrzówek w





Rys. 3. Panorama wyrobiska nieczynnego kamieniołomu BAZALT w Strzegomiu [fot. Dzieniszewski]

czego we Wrocławiu i krakowskiej Akademii Górniczo-Hutniczej. Sprawą otwartą jest jeszcze poszukiwanie środków finansowych na realizację tego zadania. Jednym z najbardziej popularnych programów wspierających rekultywację i rewitalizację jest program unijny MASURIN (Management of Sustainable Revitalisation of Urban Industrial Sites) Zarządzanie Zrównoważoną Rewitalizacją Miejskich Terenów Przemysłowych oraz program RESCUE (Regeneration of European Sites in Cities and Urban Environments) Regeneracja Europejskich Terenów w Miastach i Środowisk Miejskich. Być może, że uda się właśnie z tych programów zrealizować rewitalizację terenów po byłym kamieniołomie „BAZALT” w Strzegomiu. Fundacja „Bazalt” nie jest tylko na papierze jak wiele

- Fundacja „Bazalt” była współorganizatorem Dnia Otwartego w Centrum Kamieniarskim CHIN-KA;
- ogłoszenie przez prof. dr hab. Lorenca przewodniczącego Jury konkursów „Konkursu na koncepcję zagospodarowania terenu Kamieniołomu Bazalt w Strzegomiu”;
- zorganizowanie Seminarium „Wpływ procesów wydobywczych i obróbki kamienia na stan środowiska przyrodniczego i jakość życia mieszkańców”;
- wyjazd do Poznania na Targi Kamieniarskie KAMIEŃ- STO... W programie był udział w c... kładów nt. Kamień w archi...





**Rys. 4.** Niemcy. Półwysep i miasto z żelaza (Ferropolis) - zagospodarowane wyrobisko po węglu brunatnym (autor nieznany)

## 5. Finansowanie rekultywacji i rewitalizacji

Ekonomiczna rekultywacja i rewitalizacja nie polega na oszczędzaniu na środkach do jej realizacji. Ekonomiczna rekultywacja i rewitalizacja to taka, która jest wykonywana przy wykorzystaniu potencjału terenowego, maszynowego, finansowego, organizacyjnego i kadrowego. Realizowana jest w trakcie prowadzenia ruchu zakładu górniczego i która stwarza nową jakość, nowe przedsięwzięcie ekonomicznie uzasadnione. Pomimo, że nie jest to zadanie łatwe, to

dzenie rekultywacji, polega na tym nie zmieniać, ewentualnie monitorować cenne przyrodniczo siedliska się re... Coraz częściej starostowie jako w... działanie w zakresie rekultywacji po... konieczność pozostawienia terenu... czego w niezmienionym stanie.

Szerszy zakres w przedmiocie wania środków finansowych jest w... kiedy przeprowadzana jest rewit... W tych przypadkach model finan... może być następujący:

- 1) samofinansowanie gminy,
- 2) partnerstwie publiczno-prywat

